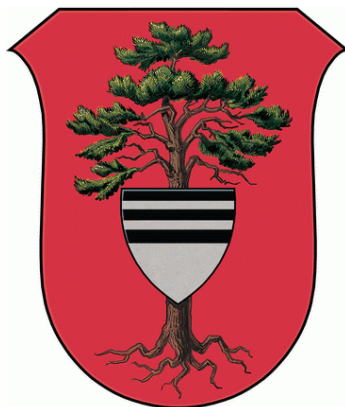


STRATEGICKÝ PLÁN MĚSTA TÝNIŠTĚ NAD ORLICÍ

2008 - 2020



Příloha č. 2

PRŮZKUM PODNIKATELSKÉHO PROSTŘEDÍ



září 2007



Obsah

Úvod	3
Metodika	3
Výběr respondentů	3
Výsledky průzkumu	5
Charakteristika firem.....	5
<i>Pracovní síla</i>	5
<i>Zařízení společností</i>	7
Podnikatelské prostředí	7
<i>Vstup do EU</i>	9
Závěr	10
Seznam tabulek a grafů	11
Seznam tabulek	11
Seznam grafů.....	11



ÚVOD

V průběhu měsíce června a července 2007 byl proveden průzkum podnikatelského prostředí ve městě Týniště nad Orlicí. Zjišťovány byly názory podnikatelů na obecné podmínky podnikání a místní samosprávu v Týništi nad Orlicí. Průzkum slouží jako jeden z podkladů pro zpracování analýzy prostředí v rámci tvorby strategického plánu města a je určen zejména pro potřeby místní samosprávy.

Výstupy z tohoto průzkumu budou sloužit snahám místní samosprávy udržet a zlepšit podnikatelské klima ve městě a určit koordinaci a směr rozvoje v této oblasti, případně vytipovat další aktivity pro podporu podnikatelského prostředí na sledovaném území.

Průzkum byl veden tak, aby zmapoval současnou situaci a kvalitu podnikatelského prostředí ve městě z pohledu těch, kteří na území podnikají a vytvářejí pracovní místa pro místní obyvatele. Cílem průzkumu tedy bylo získat od dostatečně široké řady zástupců podnikatelské sféry aktuální a hodnověrné informace o současném stavu podnikatelského prostředí na území města. Zjistit jejich názory a možné návrhy na zlepšení pro ně existujících nepříznivých faktorů.

METODIKA

Pro potřeby šetření byl vypracován strukturovaný dotazník, který je rozdělen do dvou částí (charakteristika firmy a podnikatelské prostředí) obsahujících celkem 27 otázek. K dotazníku byl přiložen list, na který se mohly firmy vyjádřit v případě dalších návrhů a podnětů. Praktické provedení průzkumu bylo realizováno formou telefonických rozhovorů a prostřednictvím emailové korespondence. Na základě seznamu podnikatelských subjektů dodaného místní samosprávou bylo vybráno a osloveno celkem 25 subjektů. Na dotazníky odpovědělo 13 subjektů, což je 52 % ze všech oslovených. Oslovování byli s nejvyšší představitelé společností – jednatele, majitelé, či jejich zástupci.

Předmětem průzkumu podnikatelského prostředí byla příprava, realizace a komplexní zhodnocení výsledků dotazníkového šetření v místním podnikatelském sektoru. V zájmu získání úplných, pravdivých a upřímných odpovědí dotazovaných podnikatelských subjektů jim bylo zaručeno zachování anonymity vyplněných dotazníků. Proto vyhodnocení nebude při analýze výsledků uvádět žádné odkazy na konkrétní subjekty.

Výběr respondentů

Celkem byly získány odpovědi od 13 firem, jejichž působištěm podnikání je území Týniště nad Orlicí. Návrh respondentů, jak již bylo zmíněno výše, byl ponechán na zadavateli, který má nejlepší informace o daném území. Zadavatel tak mohl zvolit společnosti, které jsou ve sledovaném regionu významnými zaměstnavateli. Cílem dotazníkového šetření bylo oslovení co největšího počtu podnikatelských subjektů a získat tak co nejvíce názorů a návrhů z různých oborů činnosti (OKEČ¹).

Strukturu respondentů jak podle oboru činnosti (OKEČ), tak podle velikosti znázorňuje následující tabulka a grafy.

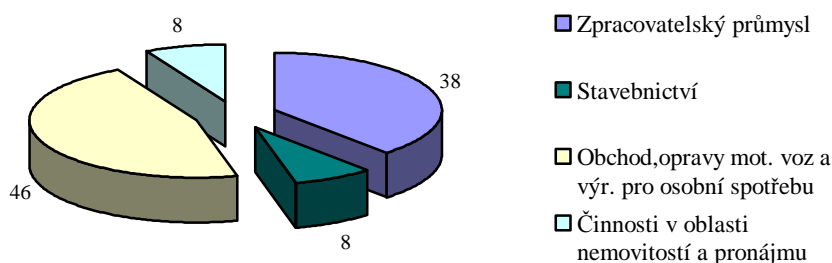
¹ Odvětvová klasifikace ekonomických činností podle Českého statistického úřadu



Tab.1 Struktura dotázaných společností dle oborového členění (OKEČ)

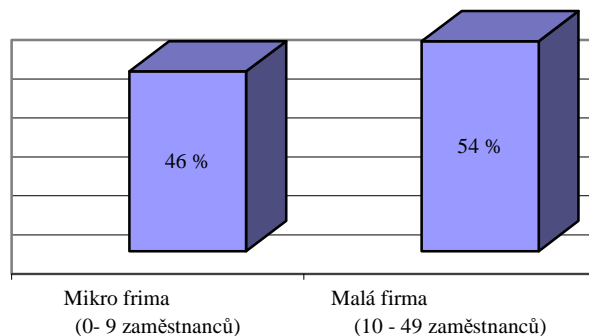
Obor činnosti dle OKEČ	Počet respondentů	Podíl v %
Zpracovatelský průmysl	5	38
Stavebnictví	1	8
Obchod, opravy mot. voz a výr. pro osobní spotřebu	6	46
Činnosti v oblasti nemovitostí a pronájmu	1	8
Celkem	13	100

Graf 1 Struktura respondentů dle OKEČ (v %)



V převážné míře se do toho šetření zapojily podnikatelské subjekty z oblastí zpracovatelského průmyslu a obchodu, což je v souladu se současným stavem na území tohoto města. Oborovému zaměření těchto firem odpovídá i struktura respondentů podle počtu zaměstnanců. Všechny subjekty jsou zařazeny mezi mikro a malé firmy, což je zejména pro oblast obchodu typické. Tato struktura dotázaných subjektů odráží situaci ve městě. V původně průmyslovém Týništi nad Orlicí postupně zanikaly všechny velké výroby a zůstaly zde zejména obchodní firmy, sklady a drobnější zpracovatelský průmysl. Za prací se převážně dojíždí do blízkého okolí.

Graf 2 Struktura respondentů dle počtu zaměstnanců (v %)





VÝSLEDKY PRŮZKUMU

Předkládané dotazníky byly rozděleny do dvou základních částí:

- charakteristika firmy
- podnikatelské prostředí

První část obsahovala otázky zjišťující identifikační údaje firmy a jejich záměry. Druhá část byla zaměřena na zjištění názorů nejvyšších představitelů firem jak na podnikatelské prostředí obecně, tak na situaci v regionu, zejména na spolupráci s místní samosprávou.

Charakteristika firem

Většina oslovených firem tj. 92 % má sídlo i vedení firmy situováno přímo v Týništi nad Orlicí a přes 75 % oslovených nemá ani další pobočky, takže veškeré jejich aktivity vznikají právě na tomto území. Všechny dotázané firmy zahájily svoje podnikání až po roce 1989. Pokud jde o vlastnickou strukturu firem pouze dvě uvedly, že jsou vlastněny zahraniční osobou a jedna z nich je i její pobočkou. Ani v jednom z dotázaných subjektů nemá svůj podíl město nebo stát.

Na otázku na jaké trhy směřuje výsledek činnosti firem se nám dostalo rozmanitých odpovědí. Výsledky činností dotázaných firem směřují zejména na místní trhy v kraji a v České republice. Pouze tři z těchto subjektů se orientují z převážné části pouze na trhy a zákazníky v rámci kraje. Jedná se o tři firmy podnikající v obchodu. Ostatní firmy mají rozšířen okruh zákazníků alespoň na území celé České republiky a pět z dotázaných firem svoji produkci směřuje i na trhy zahraniční. Jedná se zejména o trhy v západní ale i východní Evropě a pouze jedna z nich svoji produkci vyváží i mimo Evropu.

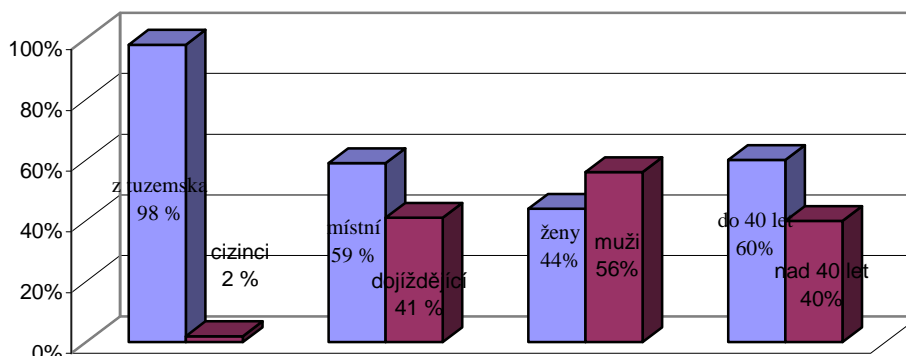
Pracovní síla

Celkový počet zaměstnanců ve sledovaných 13 společnostech je v letošním roce 156. Firmy, které uvedly odhad pracovníků na příští rok (na tuto otázku odpovědělo 10 firem, jejichž současný stav pracovníků je 130) neočekávají úbytek zaměstnanců ale spíše předpokládají přírůstky. Odhad na příští rok u těchto deseti firem vyšel v součtu 149 zaměstnanců. Při sledování počtu zaměstnanců od doby vzniku dotázaných podnikatelských subjektů došlo k poměrně výraznému nárůstu zaměstnanců z 89 na 134. Je to dáno zejména tím, že mezi dotázanými firmami jsou firmy relativně mladé, které se rozvíjely až po roce 1989 a nebyly tedy zasazeny jakoukoliv restrukturalizací nebo úpadkem typickým pro Týniště jako celek. Ve vzorku dotázaných firem je pouze jedna, u které došlo k výraznému poklesu zaměstnanců a to z 60 na začátku podnikání na současné 2 zaměstnance. Jedná se právě o firmu dříve podnikající v koželužské výrobě, která se v současné době musela přeorientovat na jinou činnost spočívající v pronájmu areálu a zařízení.

Strukturu pracovní síly z výše zmíněného celkového počtu zaměstnanců uvádí následující graf.

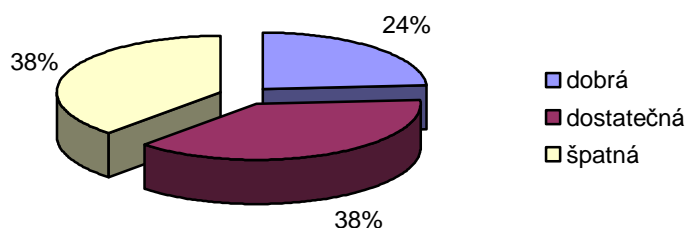


Graf 3 Struktura pracovní síly (v %)



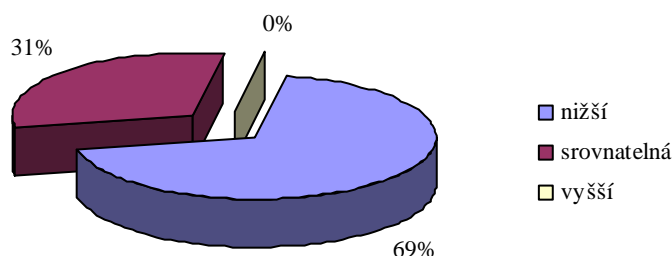
Celkovou kvalitu a dostupnost pracovní síly pět firem označilo jako dostatečnou a stejný počet jako špatnou. Třem firmám se kvalita a dostupnost pracovní síla zdá být dobrá. Nejčastější důvodem uvedení odpovědi, že kvalita a dostupnost pracovní síly je špatná, je nízká kvalifikace a s tím spojený nedostatek kvalifikované pracovní síly, neochota pracovat zejména ve vícesměnném provozu ale například také špatná jazyková vybavenost.

Graf 4 Celková kvalita a dostupnost pracovní síly (v %)



Průměrná mzda ve srovnání s celorepublikovou průměrnou hrubou měsíční mzdou, která roce 2006 činila 20 844,- Kč, byla u většiny firem nižší. Odpovídá to celkové situaci v kraji.

Graf 5 Výše průměrné mzdy (v %)





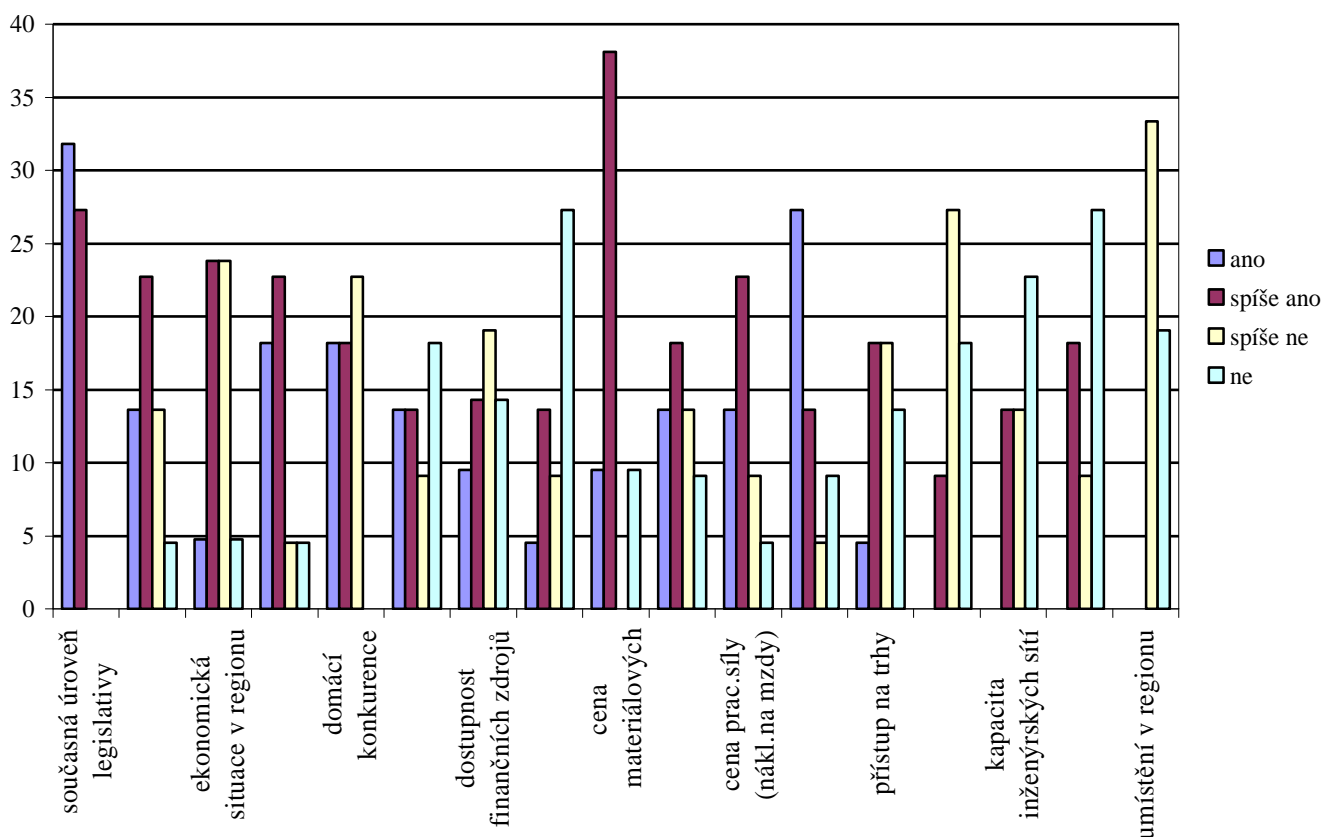
Zařízení společností

Přes polovinu dotázaných společností (53 %) nemovitosti využívající ke své podnikatelské činnosti najímá a druhá necelá polovina (47 %) je vlastní. Sedm z dotázaných subjektů chystá nebo předpokládá rozšíření své výroby a tři z nich uvedly, že prostory pro podnikání, které vlastní nebo najímají, nejsou pro toto rozšíření dostatečně velké. Ostatní v případě rozšíření produkce nebo poskytovaných služeb nebudou mít problém. Z celkového počtu dotázaných firem 31 % v minulých letech modernizovalo nebo rekonstruovalo své prostory k podnikání a v průběhu nejbližších let se 38 % chystá pokračovat nebo zahájit rekonstrukci nebo modernizaci prostor. Inovaci výroby plánuje v průběhu příštích let 31 % dotázaných subjektů. Jak již bylo uvedeno 54 % subjektů předpokládá nebo uvažuje o rozšíření svých výrobních aktivit či poskytovaných služeb, ale dva z nich uvažují o tomto rozšíření mimo město. O snížení produkce, propouštění zaměstnanců nebo přestěhování firmy dotázané subjekty neuvažují.

Podnikatelské prostředí

Pro hodnocení celkových, všeobecných podmínek podnikání byla navržena čtyř stupňová škála hodnocení faktorů, které omezují nebo mohou omezovat podnikání konkrétních firem.

Graf 6 Faktory, které omezují podnikání (v %)

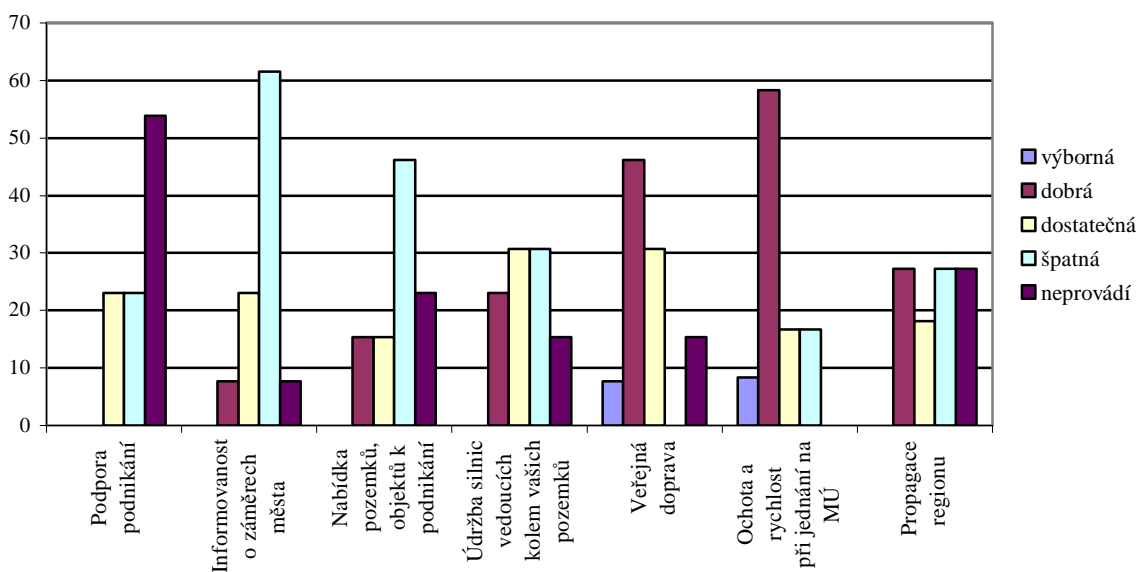




Z grafu č. 6 vyplývá, že zástupci firem poměrně negativně hodnotili právě faktory, které jsou spíše ovlivnitelné z národní úrovně. Faktor, který asi nejvíce omezuje nebo negativně ovlivňuje fungování podnikatelských subjektů je právě úroveň legislativy (její nejednoznačný výklad, nesnadná orientace, nestabilita – často se měnící zákony a předpisy apod.) a také celková ekonomická situace v České republice. Dále omezující jsou klasické faktory jako cena materiálových vstupů, energetické náklady a cena a dostupnost pracovní síly. Faktory, které jsou v kompetenci místní samosprávy jsou hodnoceny jako ty, které nijak výrazně neomezují podnikání subjektů v regionu. Těmito faktory jsou místní dopravní infrastruktura, kapacita inženýrských sítí a přístup místní správy.

Přestože v této otázce přístup místní správy nebyl hodnocen nijak negativně, následující graf č. 7 ukazuje hodnocení konkrétnějších činností, ze kterého jsou přeci jen některé nedostatky patrné. V zásadě dobře je hodnocena pouze ochota a rychlost při jednání na městském úřadě, ostatní služby místní správy uvedené v dotazníku nevidí oslovení podnikatelé zrovna nejlépe. Podpora podnikání se podle oslovených na místní úrovni neprovádí. Většina podnikatelů má pocit, že nejsou nebo jsou špatně informovaní o záměrech města. Podle dotázaných je špatná nabídka pozemků a objektů k podnikání. Zároveň s tímto faktorem souvisí i otázka, zda město vůbec disponuje nějakými prostory nebo plochami, které by mohlo nabízet podnikatelům. Dále by dotázané subjekty přivítaly lepší údržbu a péči o komunikace vedoucí kolem jejich pozemků a mají pocit, že se špatně nebo vůbec neprovádí ani propagace města nebo regionu.

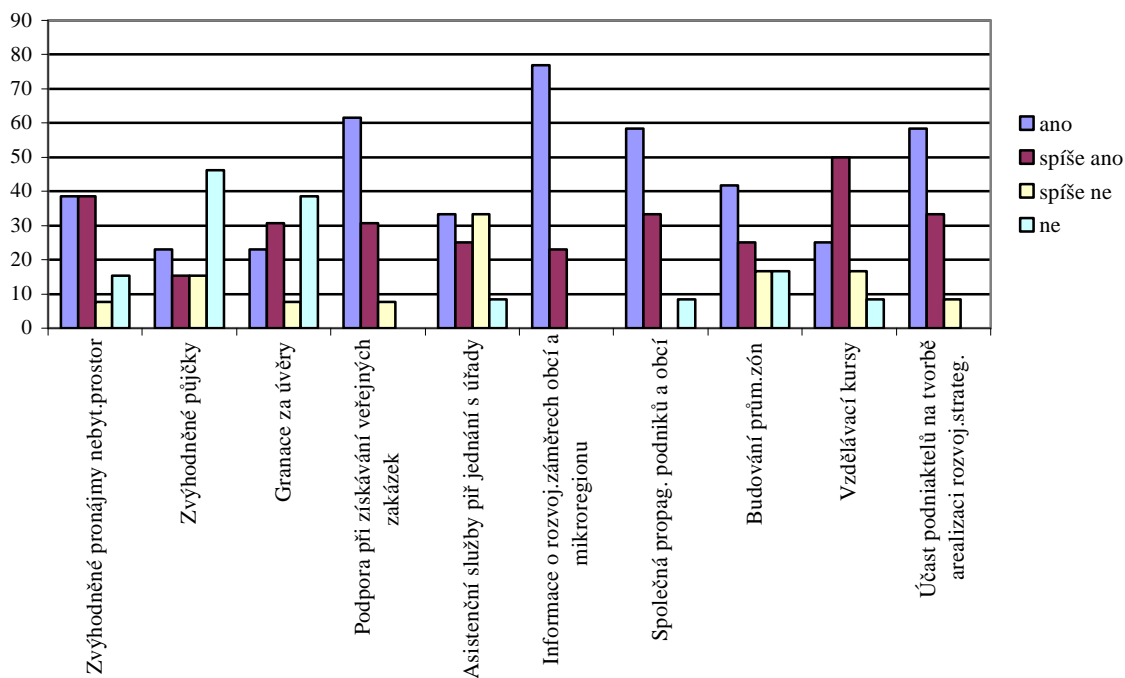
Graf 7 Služby místní správy (v %)



Od města místní podnikatelé jednoznačně rádi přivítají informace o rozvojových záměrech, společnou propagaci podniků a obcí, budování průmyslových zón a podporu při získávání veřejných zakázek. Rádi by se také účastnili tvorby a realizace rozvojových strategií. V hodně případech by i přivítali asistenční služby při jednání s úřady a vzdělávací kurzy organizované městem. Výrazně ale nejsou proti poskytování žádné z uvedených aktivit, ale od města spíše neočekávají poskytování zvýhodněných půjček nebo garancí za úvěry.



Graf 8 Služby, které by měla místní samospráva poskytovat (v %)



Na otázku jestli jsou podnikatelé ochotni koordinovat svoje vlastní rozvojové záměry s vedením obce odpovědělo 38 % dotázaných, že neví, záleželo by na situaci. Stejně procento by své záměry bylo ochotno koordinovat s vedením obce, ale za určitých podmínek, kterými bylo myšleno např. pokud půjde o vzájemnou výhodnost, pokud budou moci počítat s podporou při řešení některých problémů. Tři z dotázaných subjektů odpověděly, že by své záměry s vedením obce nebyly ochotni koordinovat.

Vstup do EU

Přes 76 % dotázaných subjektů nemá pocit, že by se pro ně vstupem do Evropské unie něco změnilo nebo se podmínky spíše zlepšily. Lepší je komunikace se zahraničními partnery, zkrácení doby nutné k přepravě zboží, jednotná celní administrativa, přístup na trhy, dostupnost finančních zdrojů. Přes 20 % subjektů spatřuje zhoršení především v růstu cen, v tvrdších normách EU a v katastrofální celkové legislativě nových zemí.

Z dotázaných 13 firem jedna využívá možnosti čerpat prostředky z fondů EU, jedna z firem se o to pokoušela, ale neuspěla, šest subjektů zatím nečerpá prostředky, ale tuto možnost zvažuje. Pět subjektů o tom neuvažuje.



ZÁVĚR

Celkově region jako místo pro podnikání hodnotí 85 % respondentů uspokojivě a zbylých 15 % dobře. Přesto v přínosech bylo uvedeno pouze chápání Týniště jako tradičně industriální oblasti Královéhradecka a oslovené subjekty uváděly více překážek a návrhů na zlepšení. Mezi překážkami v podnikání na území města Týniště nad Orlicí se objevuje již výše zmíněný nedostatek kvalifikovaných pracovních sil způsobený velmi neuspokojivým stavem učňovského školství. Dalším problémem z pohledu podnikatelských subjektů jsou nevyřešené průmyslové a zemědělské zóny v souvislosti s bytovou výstavbou a neodborný postup městského úřadu – stavebního odboru a životního prostředí. Celkově z odpovědí na otázky v dotazníku vyplývá, že komunikace mezi místní správou a podnikatelským sektorem nefunguje podle představ podnikatelských subjektů a je zde spousta oblastí, které by měly být zlepšeny a řešeny (např. informovat o záměrech města, budování průmyslových zón, společná propagace města a místních podnikatelů a další).

Další uvedené náměty na zlepšení podmínek pro podnikání v regionu a názory podnikatelů:

- vrátit Týništi nad Orlicí statut průmyslového města
- veškeré služby včetně informovanosti lze výrazně zlepšit formou webových stránek
- údržba silnic je katastrofální a hlavně časově zdlouhavá a velmi omezující (např. ulice Lipská byla více než rok neprůjezdná a velmi špatně přístupná i pro pěší zákazníky natož pro dodavatele a vůbec nebyla snaha tento stav nějak zmírnit nebo zlepšit)
- zlepšení kvality služeb a současného stavu závisí na ochotě a možnostech pracovníků místní samosprávy
- zlepšení údržby silnic v zimě
- zlepšit hlavně informace – naprosto chybí podpora města co se týče využití některých fondů EU
- umožnit vjezd do průmyslové zóny SITINY
- údržba komunikací, chodníků po celém městě, ne jen v jeho centru, i příjezd do města je důležitý, možná i důležitější
- stavební odbor by měl být obsazen personálně tak, aby včas a kvalifikovaně vydával potřebná rozhodnutí



SEZNAM TABULEK A GRAFŮ

Seznam tabulek

Tab.1	Struktura dotázaných společností dle oborového členění (OKEČ).....	4
-------	--	---

Seznam grafů

Graf 1	Struktura respondentů dle OKEČ (v %).....	4
Graf 2	Struktura respondentů dle počtu zaměstnanců (v %).....	4
Graf 3	Struktura pracovní síly (v %)	6
Graf 4	Celková kvalita a dostupnost pracovní síly (v %).....	6
Graf 5	Výše průměrné mzdy (v %)	6
Graf 6	Faktory, které omezují podnikání (v %).....	7
Graf 7	Služby místní správy (v %)	8
Graf 8	Služby, které by měla místní samospráva poskytovat (v %).....	9